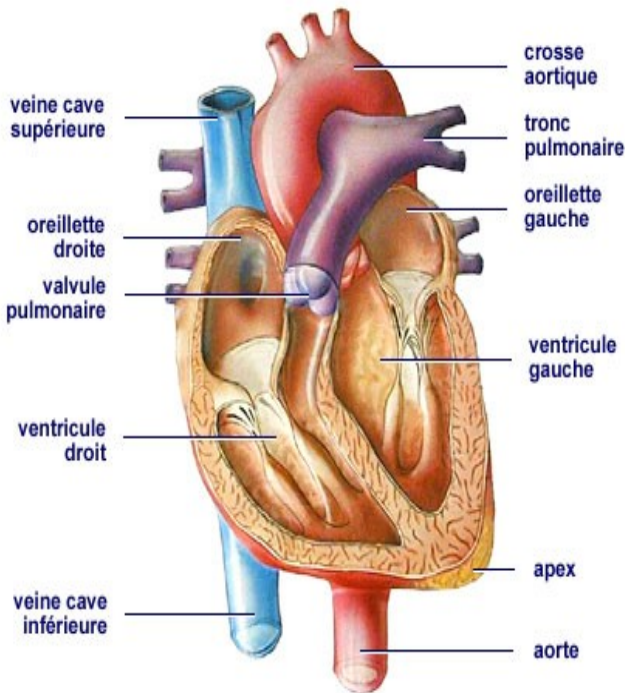


# La greffe de coeur

## A - Comment fonctionne un coeur ?

Le coeur est un organe musculaire creux, situé dans la poitrine, qui permet la circulation.



On distingue la grande circulation et la petite circulation.

**La grande circulation** comprend la partie gauche du coeur, avec l'oreillette et le ventricule gauche, et l'aorte (la grosse artère qui sort du ventricule gauche) qui va distribuer l'oxygène à tout l'organisme en particulier les organes vitaux : cerveau, reins, foie etc...

**La petite circulation** comprend l'oreillette et le ventricule droit (dit le coeur droit), l'artère pulmonaire, les poumons, et les veines pulmonaires. Elle permet au sang de se recharger en oxygène.

## B - Qu'est ce que la greffe ?

Une greffe correspond au prélèvement chez un donneur d'un greffon (l'organe) à son implantation chez un receveur.

Les étapes d'une greffe :

- 1) On diagnostique la mort encéphalique (l'arrêt brutal, définitif de toutes les activités du cerveau, les autres organes peuvent fonctionner, pendant un moment).
- 2) On fait des analyses biologiques du donneur pour trouver un receveur.
- 3) Le prélèvement est effectué à l'hôpital par une équipe médico-chirurgicale. S'il n'y a pas d'opposition au prélèvement, la poursuite continue. Le corps du donneur est restitué à la famille.
- 4) On transporte l'organe vers le receveur. L'organe est conservé dans le froid par des liquides de conservation. Le transport se fait au plus vite car la durée de conservation ne dépasse pas quelques heures.
- 5) On transplante le greffon sur une personne compatible.
- 6) On surveille la personne greffée et elle doit prendre un traitement immunosuppresseur à vie.



Médicament immunosupresseur

Pour favoriser l'acceptation du greffon par l'organisme receveur, des médicaments immunosupresseurs sont donnés. En effet dès que notre système immunitaire est confronté à un organe prélevé sur un donneur, il déclenche naturellement une réaction de rejet. Ces médicaments mettent en sommeil et bloquent l'action des lymphocytes des personnes greffées.

## C- Qui peut donner ou recevoir ?

Selon la loi de bioéthique, chacun d'entre nous peut choisir s'il veut donner ou non ses organes en cas de décès.

La carte de donneur, qui n'est pas obligatoire, permet de faire connaître son choix. Pour sauver des vies, le don d'organe est indispensable.

Mais l'organe du donneur doit être compatible avec le corps du receveur.

L'organe du donneur doit être de même volume (ou légèrement inférieur) à celui qui est à remplacer chez le receveur. Le groupe sanguin du donneur et du receveur doivent être identiques. Les antigènes spécifiques à chaque individu et présents à la surface des cellules du donneur doivent être les plus proches possibles de ceux présents dans les cellules du receveur.

